

EUROPEAN ENERGY A/S
Gyngemose Parkvej 50
2860 Søborg

Brønderslev Kommune
Plan og Byg
Rådhusgade 5
9330 Dronninglund
+4599454545
Raadhus@99454545.dk
www.bronderslev.dk

Mikael Jensen
+4599455139
mikje@99454545.dk

28. februar 2025
Sagsnr.: 01.02.05-P16-7-23

Udkast til VVM-tilladelse til Hvilshøj Klimapark

Brønderslev Kommune meddeler hermed tilladelse efter § 25 i Lov om miljøvurdering af planer og programmer og af konkrete projekter (VVM) til etablering af et solcelleanlæg med placering af solceller på ca. 315 ha med tilhørende tekniske anlæg på 240 – 380 MW afhængig af teknologivalg indenfor et samlet projektområde på 368 ha. Fra solcelleanlægget etableres kabeltrace til transformatorstation syd for solcelleanlægget.

I forbindelse med solcelleanlægget etableres forhøjet vandstand (klima-lavbundsprojekt) ved aktiv regulering af grundvandsspejlet på dele af arealet (ca. 220 ha).

Projektområdet er beliggende imellem Ryå og Hvilshøj sydøst for Brønderslev i Brønderslev Kommune og er vist på vedlagte kort. Området omfatter helt eller delvist følgende matr.nr.:

- Solcelleanlæg:
2a Gerndrup Gdr., Ø. Brønderslev
1a, 2m, 3k, 2a, 3a, 9a, 5a, 14f, 16c, 12b og 17c Hvilshøj By, Ø. Brønderslev
1a Hvilshøjgård, Ø. Brønderslev
- Kabelkorridor:
5k, 9l, 9c og 6d Hvilshøj By, Ø. Brønderslev
6a, 7c, 9c og 8d Kraghedens vestlige Del, Ø. Brønderslev

Grundlag

Projektet er omfattet af lovens bilag 2, pkt. 3a i miljøvurderingsloven, "Industrialanlæg til fremstilling af elektricitet, damp og varmt vand". Projektet omfatter vådsætning (lavbundsprojekt) af projektområdet, og er derfor også omfattet af bilag 2, pkt. 10g "Dæmninger og andre anlæg til opstuvning eller varig oplagring af vand og bilag 2, pkt. 10f "Anlæg af vandveje, kanalbygning og regulering af vandløb" (regulering af vandløb herunder drænprojekter). Projektet er desuden omfattet af Bilag 2, pkt. 3c "Transport af elektricitet gennem luftledninger, jordkabler dimensioneret til spændinger over 100 kV, samt tilhørende stationsanlæg, dog undtaget elkabler på søterritoriet (projekter, som ikke er omfattet af bilag 1)".

Dette betyder, at Brønderslev Kommune skal træffe afgørelse om projektet vurderes at kunne påvirke miljøet væsentligt og derfor skal have udarbejdet en miljøvurdering jf. miljøvurderingslovens §15, stk. 1, nr. 3.

Bygherre European Energy har jævnfør miljøvurderingslovens § 19, stk. 4 ønsket at projektet skal undergå en miljøvurdering, fordi det på grund af dets art, dimensioner eller placering kan forventes at få væsentlige indvirkninger på miljøet. European Energy har derfor udarbejdet en miljørapport, der både omfatter miljøvurdering af planerne og af projektet.

I medfør af § 25, stk. 1 jf. LBK nr. 4 af 03.01.2023 "Bekendtgørelsen af lov om miljøvurdering af planer og programmer og af konkrete projekter (VVM)" giver Brønderslev Kommune European Energy tilladelse efter miljøvurderingslovens § 25 til etablering af solceller med tilhørende tekniske anlæg ved Hvilshøj Klimapark og klima-lavbundsprojekt.

Tilladelsen sker på baggrund af gennemført miljøkonsekvensvurderingen af projektet (Miljørapport vedlagt som bilag), samt Brønderslev Kommunes vedtagelse den **XX. måned 20XX** af kommuneplantillæg nr. 16 og lokalplan nr. 32-T-35.01.

Afgørelsen meddeles med baggrund i:

- Projektansøgningen af januar 2022 og marts 2023 med projektbeskrivelse
- Miljørapport med bilag, vedlagt som bilag 1
- Lokalplan nr. 32-T-35.01 og kommuneplantillæg nr. 16
- Resultatet af den offentlige høring afholdt i perioden fra den 28. februar til den 25. april 2025.

Vilkår

VVM-tilladelsen meddeles på følgende vilkår:

1. Solcelleanlægget og lavbundsprojektet skal etableres som beskrevet i miljørapporten. Tilladelsen, der er baseret på de beskrivelser af projektet og dets udførelse, som fremgår af miljøkonsekvensrapporten, erstatter ikke andre tilladelser eller dispensationer, som er nødvendige for projektets realisering i henhold til anden lovgivning herunder byggetilladelse.
2. Solcellepanelerne skal være bifaciale.
3. Der skal etableres afskærmende beplantning som beskrevet i lokalplan 32-T-35.01.
 - a. Beplantningen skal ske med planter, der kan skjule anlægget fuldt efter maksimalt 5 år.
 - b. Beplantningsbælterne skal bestå af en blanding af stedsegrønne og løvfældende buske. Beplantningen skal bestå af hjemmehørende træer og buske, og sammensættes således, at det virker afskærmende i hele højden og året rundt. Beplantningen skal også omfatte hurtigt voksende arter, så der tidligt opnås en afskærmende effekt.
4. Beplantningsbælterne skal til enhver tid vedligeholdes som et tætsluttende hegn.
 - a. Randbeplantningen skal besigtiges mindst 1 gang om året i de første 5 år. Der skal fjernes ukrudt indenfor beplantningsbæltets areal for at give de bedst mulige vækstbetingelser. Ukrudtsbekæmpelse skal ske uden brug af sprøjtemidler.
 - b. Døde, syge og skadede træer/busker, som ikke længere har en afskærmende virkning, skal erstattes inden for 1 år.
5. I driftsfasen udlægges arealerne mellem solcellepanelerne med vedvarende græs, uden gødskning, sprøjtning og omlæg. En del af området vil være med våd bund.

6. For at beskytte padder må åbne kabelkorridorer indenfor projektområdet aldrig være mere end 150 meter lange og altid omgivet af paddehegn, hvis de etableres imellem 1. februar og 1. november. Inden paddehegn sættes op skal det sikres, at der ikke er padder inden for hegnet. De midlertidige paddehegn skal vedligeholdes og tilses ugentligt.
7. For at beskytte odder skal der etableres flydepontoner, som kan følge vandstanden i vandløbet op og ned under broen under Skarvadvej. Flydepontonerne skal være etableret før projektets anlægsfase igangsættes.
8. For at beskytte flagermus bevares læhegn 2, 5, 7 og 9 – se Figur 1. Se i øvrigt punkt 13 angående læhegn 11.



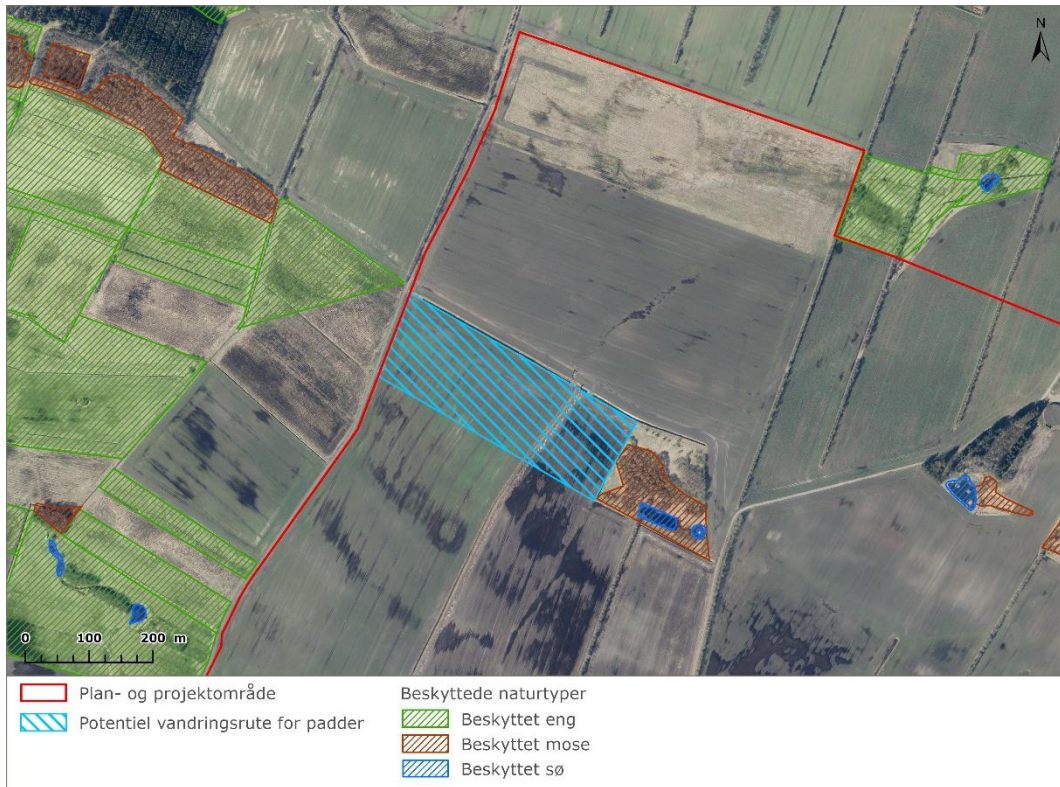
Figur 1: Læhegn 2, 5, 7 og 9 bevares.

9. Af hensyn til flagermus og stor vandsalamander skal læhegn fjernes i følgende perioder.
 - a. Læhegn nr. 1, 3, 4 og 6 kan fjernes i perioden 1. oktober til 1. april.
 - b. De nordligste 540 m af læhegn nr. 11 kan fjernes i perioden 1. oktober til 1. april.
 - c. De sydligste 170 m af læhegn nr. 11 udenfor åbeskyttelseslinjen kan fjernes i perioden 15. februar til 1. april.
 - d. Læhegn nr. 8, 10 og 12 kan fjernes uden tidsmæssige restriktioner.
10. For at fastholde ledelinjer for arter af flagermus skal der etableres en række læhegn af hjemmehørende arter af træer i højde på mindst 3 meter på etableringstidspunktet som forbindelse imellem Læhegn 2 og nærmeste naturområder og Læhegn 7 og nærmeste naturområde jævnfør Figur 2.



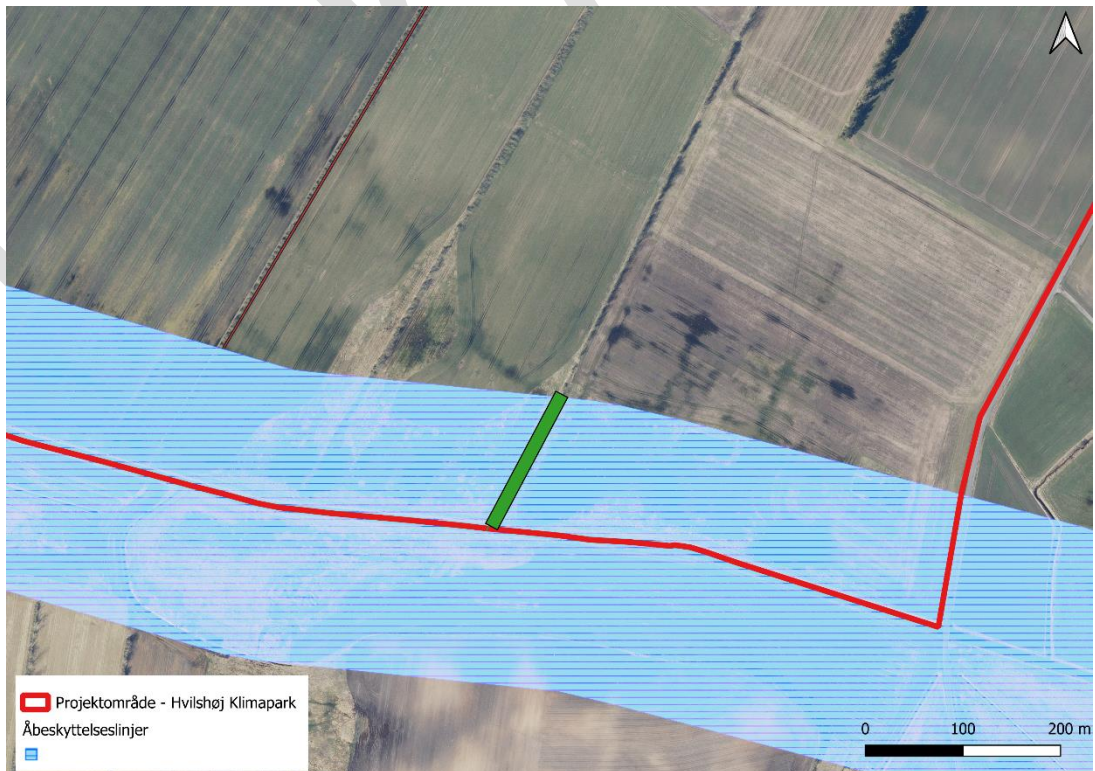
Figur 2: Udbygning af ledelinjer for flagermus ved læhegn 2 og læhegn 7

11. For at beskytte padder opsættes der midlertidigt paddehegn omkring parkeringspladsen ved Ryå's krydsning af Skarvadvej, hvis anlægsarbejdet sker fra 1. februar til 1. juni og fra 1. august til 1. oktober. Hegnet skal være mindst 40 cm højt og forsynet med udhæng. Spærrefladen skal være jævn uden fremspring, fordybninger, stolper eller andet, der kan gøre det muligt for padderne at klatre over hegnet og hegnet skal sluttet tæt på jorden.
12. For at beskytte padder må anlægsaktiviteter indenfor vandringsrute for padder ikke finde sted indenfor en ca. 150 meter bred korridor imellem 15. marts og 1. oktober – se Figur 3.



Figur 3: Potentiel vandringsrute for arter af padder.

13. For at beskytte rastende padder bevarer den del af Læhegn 11, der ligger inden for åbesskyttelseslinjen (150 meter) – se Figur 4.



Figur 4: Den del af Læhegn 11 der bevarer indenfor åbesskyttelseslinjen omkring Ryå.

14. Der skal foreligge en beredskabsplan i forhold blow-outs, hvis der skal ske underboring af Ryå. Brønderslev Kommune skal godkende entreprenørens beredskabsplan som beskrevet i Miljørapporten.
15. Ophører driften af solceller skal solcelleanlæg inkl. fundamenter, tekniske anlæg og installationer samt arbejdsarealer og veje, fjernes af ejer inden ét år efter driften er ophørt. Arealet skal herefter reetableres til natur- og/eller landbrugsmæssig drift. Såfremt fjernelsen og reetableringen ikke er sket indenfor 1 år, kan kommunen lade arbejdet udføre for ejers regning.

Tilladelsen bortfalder, hvis den ikke er udnyttet inden 3 år, efter den er meddelt, eller ikke har været udnyttet i 3 på hinanden følgende år, jf. miljøvurderingslovens § 39.

Brønderslev Kommune kan genoptage en afgørelse efter miljøvurderingslovens § 25 og kan om nødvendigt meddele forbud eller påbud, herunder tilbagekalde en tilladelse eller fastsætte særlige vilkår i den eksisterende tilladelse. Dette gælder, hvis der forekommer nye oplysninger om projektets væsentlige skadelige indvirkninger eller projektets væsentlige skadelige indvirkning ikke kunne forudses ved afgørelsen om VVM-tilladelse.

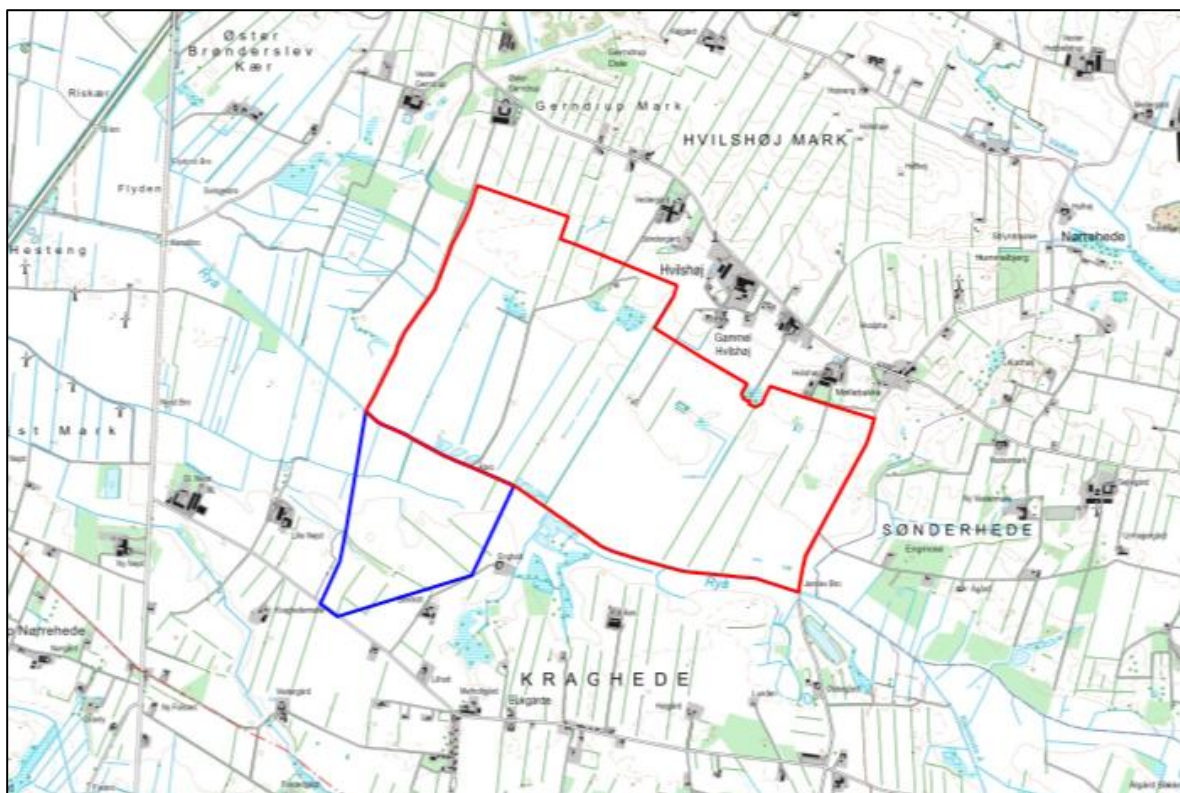
Beskrivelse af projektet

Brønderslev Kommune har modtaget projektansøgning med ønske om opstart af planprocessen i januar 2022 suppleret med yderligere oplysninger og tilpasninger af projektet i marts 2023. Formålet med projektet er at udvikle et multifunktionelt energianlæg, hvor udtagning og vådlægning af lavbundsjord kombineres med solcelleanlæg. Der etableres rekreative anlæg og naturområder indenfor plan- og projektområdet.

Projektet omfatter opstilling af solceller inden for et samlet område på ca. 368 ha inkl. interne veje, tekniske anlæg og beplantningsbælter, faunapassage og et 150 meter bredt naturområde langs Ryå. Placering af projektet kan ses på Figur 5 nedenfor. Der etableres solceller på ca. 315 ha.

Solcelleanlægget forbindes til eltransmissionsnettet via en ny transformerstation syd for projektområdet. Alternativt etableres transformatorstationen indenfor projektområdet.

I sameksistens med solcelleanlægget etableres et klima-lavbundsprojekt, hvor vandstanden reguleres til at stå 10-15 cm under terræn ved anlæg af grøfter med justerbare stemmeværker indenfor en del af planområdet.



Figur 5: Kortet viser projektområdet med rød signatur og kabelkorridor til transformatorstation med blå signatur.

Begrundet konklusion

Afgørelse om, at projektet kan tillades, er truffet på baggrund af miljørapportens vurderinger. Det vurderes i miljørapporten, at det ansøgte projekt kan etableres og drives uden væsentlige negative påvirkninger af miljøet, hvis det etableres, indrettes og drives i overensstemmelse med indholdet i miljørapportens projektbeskrivelse, bestemmelserne i lokalplanen samt vilkårene for denne tilladelse.

Landskab

Landskabet opleves primært fra Hvilshøjvej og Skarvadvej og sekundært fra Kraghedevej. Den visuelle påvirkning af landskabet sker i forbindelse med, at de tekniske elementer vil blive mere synlige i takt med færdiggørelsen af arbejdet med opsætning af solceller og tekniske anlæg. Beplantningen vil først være vokset op efter en årrække, hvilket betyder at anlægsarbejdet ikke vil blive skærmet set fra det omkringliggende landskab.

Landskabet ændres markant ved opstilling af solceller, men set fra Skarvadvej og imod nord vil landskabet omkring Ryå efterhånden udvikle sig med et mere naturligt udseende omkring åen ved friholdelse af et bredt naturområde langs Ryå.

Imod syd og vest vil de nyetablerede levende hegn blive en del af baggrundsbilledet efterhånden som hegnene vokser op og afskærmer anlægget. Landskabet er i dag præget af tekniske elementer, åbne markflader og eksisterende beplantninger/naturområder fra bebyggelsen nord for området. Landskabet er ligeledes karakteriseret af de plantede læhegn

hovedsageligt i næsten nord-sydgående retning, hvor den nye afskærmende beplantning tillige vil bestå af øst-vestgående læbælter.

Befolkningen

Projektområdet benyttes i dag som landbrugsområde uden væsentlig rekreativ anvendelse. Projektområdet indeholder ikke sammenhængende vej eller stiforbindelser, der sikrer adgang i området eller langs Ryå. Ved etablering af solcelleanlægget indhegnes de tekniske anlæg og der etableres afskærmende bevoksninger omkring anlægget. En enkelt grusvej igennem området holdes åben for offentligheden og der etableres nye rekreative stier både langs Ryå i et nyt naturområde og igennem samt rundt om projektområdet. I forbindelse med disse stier etableres desuden parkeringsmulighed, madpakkehus og informationstavler. Byggeri, anlæg af stier mv. indenfor åbeskyttelseslinjen forudsætter dog, at der kan meddeles dispensation fra naturbeskyttelseslovens § 16.

I driftsfasen vil den trafikale påvirkning som følge af projektet være meget begrænset. I anlægsfasen og afviklingsfasen må påregnes noget transport ved levering af materiale mv. Påvirkningen vil dog være midlertidig.

Sundhed

Projektet kan påvirke menneskers sundhed med støj og vibrationer fra nedramning af solcellestativer. Støjen opleves kraftigst, når anlægsaktiviteterne er tæt på boliger, men da den er kortvarigt, vil påvirkningerne være begrænset. Anlægsaktiviteter skal være meget tæt på boliger før vibrationer fra nedramning af pæle kan mærkes. Når solcellerne er etableret, kan der forekomme støj fra blæsere til nedkøling af panelerne. De vejledende grænseværdier for støj vil være overholdt.

For enkelte ejendomme er der middel risiko for genskin fra solcellerne. Genskin vil kunne opleves i kort tid morgen og aften, og for Hvilshøjvej og Skarvadvej er der kortvarig genskin i forårs- og sensommerperioden. Ved indflyvningsbanen for Nordjyllands Ultra Light Flyveklub vil risikoen for genskin være størst i vinterhalvåret midt på dagen.

Biodiversitet

Planen og projektet vurderes ikke at påvirke naturtyperne eller arterne i Natura 2000-områder væsentligt.

Indenfor projektområdet er der registreret § 3-beskyttede søer og moser. Grænsende til området er der registreret § 3-beskyttede ferske enge, moser og søer og området grænser op til Ryå, som er et § 3-beskyttet vandløb. Enkelte steder er der registreret fredede arter af padder, der er registreret mulige yngle- og rastesteder for bilag IV-arter som spidssnudet frø og stor vandsalamander både inden for projektområdet og i nærheden. Bilag IV-arten, odder, er registreret, hvor Ryå løber under Skarvadvej. Tæt på projektområdet er der registreret flere arter af fugle knyttet til det åbne landbrugsland og der er set spor efter grævling og rådyr. Tæt på Ryå udlægges området til natur uden tekniske anlæg, men med rekreative tiltag.

Der er registreret flere arter af flagermus indenfor projektområdet, men der er ikke yngle- eller rastesteder der påvirkes væsentligt, når vilkår i denne tilladelse gennemføres.

Ved tung anlægstrafik kan arter af fredede padder påvirkes, men da anlægsaktiviteterne foretages på nuværende landbrugsjord i omdrift og i dagtimerne, vurderes påvirkningerne ikke at være væsentlige når vilkår i denne tilladelse gennemføres. De midlertidige åbne kabelgrave afspærres med paddehegn, for herved at undgå at padder beskadiges under anlægsarbejdet.

I driftsfasen udlægges arealerne med vedvarende græs, uden gødskning, sprøjtning og omlæg og en del af området vil være med våd bund. Området med solceller indhegnes, men der etableres en bred faunapassage fra nord til syd centralt i projektområdet, for at tillade adgang for krondyr og rådyr. Hegnet hæves, eller skal have en maskestørrelse, som tillader mindre dyr som hare, ræv og grævling at passere. Generelt forventes det at artsdiversiteten indenfor projektområdet øges, når landbrugsdriften ophører og der etableres dele af området med lavbund.

Vand

Der vil i forbindelse med projektets anlægsfase blive ændret på de eksisterende drænforhold inden for projektafgrænsningen for at etablere lavbundsprojektet. Der sker ikke påvirkning af arealer udenfor projektområdet. Det vurderes, at påvirkninger i anlægs- og driftsfasen hverken midlertidigt eller permanent vil forringe den eksisterende tilstand eller hindre målopfyldelse af overfladevand.

Klima

Projektområdet er på nuværende tidspunkt et landbrugsareal. Størstedelen af projektområdet ligger indenfor arealer med lavbund, hvor tekniske anlæg skal kunne tåle grundvandsstanden hæves. I anlægsfasen vil der være en begrænset udledning af drivhusgasser fra produktion og transport af materialer, som dog vurderes at være ubetydelige i forhold til klimaet. I driftsfasen produceres der energi fra solceller og dermed bidrages til den grønne omstilling i Danmark. Ved hævnings af vandspejlet indenfor dele af lavbundsarealet begrænses udslippet af klimagasser. Solcelleanlægget vurderes at producere strøm, der svarer til forbruget for ca. 76.000 gennemsnitsfamilier.

Offentliggørelse

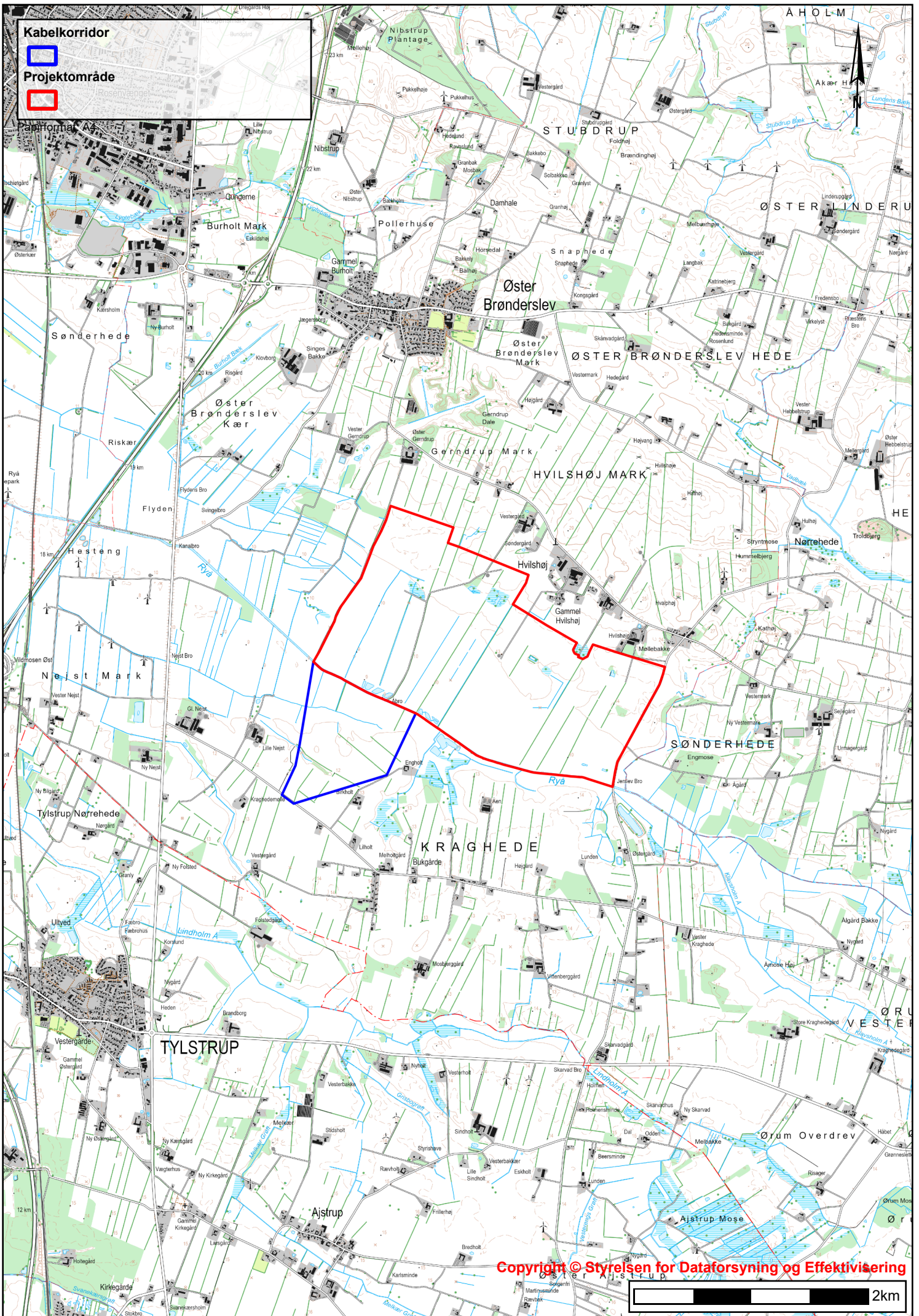
VVM-tilladelsen offentliggøres på Brønderslev Kommunes hjemmeside den **XX. måned 20XX** sammen med klagevejledning, afgrænsning og miljøkonsekvensrapporten.

Tilladelsen kan påklages efter vedlagte klagevejledning.

Med venlig hilsen

Mikael Jensen

*Planlægger
Plan og Byg*



Kabelkorridor



Projektområde



Klagevejledning - Miljøvurderingsloven

Kommunens tilladelser efter miljøvurderingslovens § 25 (VVM-tilladelser) kan påklages til Miljø- og Fødevareklagenævnet jf. miljøvurderingslovens § 49, stk. 1.

Hvad kan der klages over?

En klage over en § 25-tilladelse kan angå både retlige spørgsmål og skønsspørgsmål (fuld prøvelse). Klagenævnet kan både vurdere, om afgørelsen er lovlige, og om den er hensigtsmæssig og rimelig på baggrund af den gældende lovgivning.

Hvem kan klage?

- Miljøministeren
- Enhver med retlig interesse i sagens udfald
- Landsdækkende foreninger og organisationer, der som formål har beskyttelsen af natur og miljø eller varetagelsen af væsentlige brugerinteresser inden for arealanvendelsen og har vedtægter eller love, som dokumenterer deres formål, og som repræsenterer mindst 100 medlemmer.

Hvornår udløber klagefristen?

Klagen skal være indsendt via Klageportalen senest 4 uger efter at afgørelsen har været offentligt bekendtgjort. Hvis klagefristen udløber på en lørdag eller en helligdag, forlænges fristen til den følgende hverdag.

Hvordan klager jeg?

Du kan klage over afgørelsen til Miljø- og Fødevareklagenævnet gennem klageportalen. Du logger på klageportalen med MitID. En klage er indgivet, når den er tilgængelig for Brønderslev Kommune i Klageportalen.

- [Klageportalen](#)

Miljø- og Fødevareklagenævnet skal som udgangspunkt afvise en klage, der kommer uden om Klageportalen, hvis der ikke er særlige grunde til det. Hvis du ønsker at blive fritaget for at bruge Klageportalen, skal du sende en begrundet anmodning til Miljø- og Fødevareklagenævnet via mail på mfkn@naevneneshus.dk.

- [Vejledning om fritagelse for brug af klageportalen](#)

Klagegebyr

For behandling af klager skal du betale et gebyr. Gebyrets størrelse differentieres, alt efter om du er en borger eller en virksomhed/organisation. Privatpersoner skal betale et gebyr på 900 kr. Virksomheder og organisationer skal betale et gebyr på 1.800 kr.

Du får dit gebyr tilbagebetalt, hvis:

- klagesagen fører til, at den påklagede afgørelse ændres eller ophæves,
- du får helt eller delvist medhold i din klage eller

- din klage afvises som følge af overskredet tidsfrist, manglende klageberettigelse eller fordi din klage ikke er omfattet af klagenævnets kompetence.

Kan afgørelsen udnyttes, hvis der klages?

En klage har ikke opsættende virkning medmindre klagenævnet beslutter andet. Det vil sige, at kommunens afgørelse kan udnyttes mens klagesagen behandles. Det er dog på egen risiko at udnytte afgørelsen, da den kan omgøres af klagenævnet.

Domstolsprøvelse

Hvis du ønsker at få kommunens eller klagemyndighedens afgørelse prøvet ved domstolene, skal du anlægge sag inden 6 måneder efter, at kommunens eller klagemyndighedens afgørelse er meddelt.

Uanset om der anlægges retssag, er man forpligtiget til at rette sig efter klagenævnets afgørelse, indtil domstolen måtte bestemme andet.